

# **TULEKAHJU KORRAL TEGUTSEMISE PLAAN**

Kallavere Keskkool

## SISUKORD

SISSEJUHATUS .....	4
Evakuatsiooni ja tulekahju korral tegutsemist mõjutavate andmete kirjeldus .....	5
Hoone iseloomustus .....	5
Kallavere Keskkooli kriisimeeskond .....	6
Tuleohutuspaigaldised .....	6
Tuleohtlikkuse kirjeldus .....	8
Tulekahju korral tegutsemise juhised .....	10
Tulekahju avastamine .....	10
Tulekahju avastanud töötaja .....	10
Tulekahju avastanud tuleohutuse eest vastutava isiku tegevus häirekellade rakendumisel..	11
Tulekahjust teavitamise juhised .....	11
Evakuatsioonikorralduse edastamine .....	12
Evakuatsiooni läbiviimise juhised .....	12
Lasterühmaga töötava õpetaja evakueerumine .....	12
Ülesande saava töötaja evakueerumine .....	13
Administraatorite tegevus evakuatsiooni korral .....	13
Tuleohutuse eest vastutava isiku tegevus evakuatsiooni korral .....	13
Evakuatsioonijuhise tegevus .....	14
Evakuatsioonihäire .....	14
Suitsuse koridori läbimine evakueerudes .....	15
Evakuatsioonihäire vahetunnis .....	16
Evakuatsioonihäire pärast tunde .....	16
Mittevastutava isiku tegevus evakueerumisel .....	17
Kogunemiskoht .....	17
Tulekahju kustutamine ja leviku piiramine .....	17
Pulberkustuti kasutamine tulekahju korral .....	18
Päästemeeskonna vastuvõtmine .....	18
Lõppsätted .....	19
Lisad .....	20
LISA 1. Peamaja 0. korruse evakuatsiooniplaan .....	20

LISA 2. Peamaja I. korruse evakuatsiooniplaan .....	21
LISA 3. Peamaja II. korruse evakuatsiooniplaan.....	22
LISA 4. Peamaja III. korruse evakuatsiooniplaan .....	23
LISA 5. Spordihoone I. korruse evakuatsiooniplaan .....	24
LISA 6. Spordihoone II. korruse evakuatsiooniplaan.....	25
LISA 7. Algkooli maja I. korruse evakuatsiooniplaan.....	26
LISA 8. Algkooli maja II. Korruse evakuatsiooniplaan.....	27
LISA 9. Kogunemiskoha plaan.....	28
LISA 10. Andmed evakuatsiooni korral.....	29
LISA 11. Tulekahju korral tegutsemise plaaniga tutvunute register.....	30

## SISSEJUHATUS

Tulekahju korral tegutsemise plaan on asutuse töötajate juhend, mis kirjeldab evakuatsiooni ja tulekahju korral tegutsemise korda võttes arvesse hoone tuleohutusalasid erisusi. Plaan koosneb evakuatsiooni ja tulekahju korral tegutsemise tegevuskavast ja skeemidest.

Tulekahju korral tegutsemise plaan (edaspidi plaan) on koostatud Siseministri määruse nr. 43 „Tulekahju korral tegutsemise plaanile ning evakuatsiooni ja tulekahju korral tegutsemise õppuse korraldamisele esitatavad nõuded“ alusel.

Plaaniga peavad tutvuma kõik töötajad, sõltumata nende erialast ja kvalifikatsioonist. Plaani eesmärgiks on anda töötajatele üldteadmisi tuleohutuse tagamisest, võimalike ohusituatsioonide kõrvaldamise ning ohusituatsioonides tegutsemise korra kohta. Kõik tuleohutusega seotud küsimused lahendatakse vastavalt kehtivatele õigusaktidele.

Asutuse juhtkond tagab kõigile töötajatele võimaluse igal ajal tutvuda käeoleva plaaniga. Asutuse juhtkond korraldab töötajatele enne tööle asumist või töö vahetamist töökohale ja ametile vastava tuleohutuse koolituse ning vähemalt üks kord aastas töötajatele õppuse evakuatsiooni ja tulekahju korral tegutsemise kohta.

Iga töötaja on kohustatud vältima tuleohu tekkimist, kinni pidama käesoleva plaani tegevusjuhistest ning oskama kasutada olemasolevaid päästevahendeid.

Isikud, kes on rikkunud tuleohutusalasid nõudeid sätestavaid õigusakte, võib võtta vastutusele (vastavalt Eesti Vabariigis kehtivatele seadustele) distsiplinaar-, haldus- või kriminaalkorras, olenevalt tagajärgedest, mida rikkumine kaasa toõi.

## **Evakuatsiooni ja tulekahju korral tegutsemist mõjutavate andmete kirjeldus**

### **Hoone iseloomustus**

Kallavere Keskkool, aadress Noorte 5/Keemikute 24, asub Maardu linnas. Krundi pindala on 10000 m<sup>2</sup>. Ehitisalune pind 4500 m<sup>2</sup>. Krundil on korvpalli- ja tenniseväljak, peamaja, spordihoone, algkoolimaja ja garaaž. Spordihoone ja peamaja on ühendatud galeriiga, seega käsitleme neid ühe hoonena. Peamaja-spordihoonel on 13 sisse- ja väljapääsu, kolm korrust ja kelder. Hoone üldpindala on 3571,7 m<sup>2</sup>.

Peamaja keldikorrusel asuvad laoruumid, arhiiv, rietusruumid, tehnoloogia- ja käsitööõpetuse klass, küttesõlm ja aula. Esimesel korrusel asuvad õpetajate tuba, klassiruumid, kantselei, garderoob, haldusjuhi-, õppejuhi-, huvijuhi ja direktori kabinet. Teisel korrusel asuvad klassiruumid, tüdrukute wc, IT konsultandi kabinet ja tugikeskuse kabinetid. Kolmandal korrusel asuvad klassiruumid ja poiste wc. Spordihoone esimesel korrusel asuvad võimla, spordiinventari ruumid, huvijuhi inventari ruum, kehalise kasvatuse õpetajate kabinet, söökla, köök, rietusruumid, WCd ja maadlussaal. Teisel korrusel on spordisaali rõdu, jõusaal, muusikaklass, raamatukogu ja klassiruumid.

Peahoonesse on sissepääs tööpäeviti kell 7.00 kuni 18.00. Peasissepääs suletakse 16.00. Spordihoonesse on sissepääs tööpäeviti 7:00-22:00. Öhtusel ajal on vajadusel sissepääs koolimajja spordihoone ukse kaudu.

Algkooli majal on sisse- ja väljapääse 3: hoovi-, Noorte tänava- ja Keemikute tänava poolt. Kõik algkoolihoone välisüksed on seestpoolt võtmeta avatavad. Hoonel on kaks korrust. Hoone üldpindala on 897,9 m<sup>2</sup>. Algkoolihoonesse on sissepääs tööpäeviti kell 8.00 kuni kell 16.00, hiljem on majas üldjuhul vaid koristaja.

Koolihoonete maksimaalne kasutajate arv võib ajavahemikul kell 8.00–16.00 küündida kokku 300 inimeseni. Harilikult on kõik kasutajad ise liikumisvõimelised.

Öisel ajal majades inimest alaliselt ei viibi, hoone on turvafirma valve all. Kuna võimaliku tulekahju puhkemise momendil koolis viibivate töötajate ja laste arv ei ole ette teada, siis osa töötajaid saab oma ülesande peale evakuatsiooni väljakuulutamist.

Tuleohutuse tagamiseks on määratud tuleohutuse eest vastutavaks isikuks haldusjuht Ain Luks, tel. 5364 9900.

Võimalikud kasutatavad evakueerumisteed on näidatud tulekahju korral tegutsemise plaanis (**Lisa 1.-9.**).

#### **Kallavere Keskkooli kriisimeeskond**

1. Direktor: Maike- Mai Aag, tel. 5324 6900
2. Haldusjuht: Ain Luks, tel. 5364 9900
3. Õppejuht: Katrin Topkin, tel. 6060 851
4. Huvijuht: Maris Vissak, tel. 6060 851
5. Sotsiaalpedagoog: Triin-Mary Raudkivi, tel. 5193 0900
6. Psühholoog: Malle Karjatse, tel. 5351 6800
7. Juhiabi: Enely Melsas, tel. 6060 851

#### **Tuleohutuspaigaldised**

Tulekustutusvahenditena on kooli paigaldatud 23 (peamaja 19/algkool 4) kantavat tulekustutit (ABC klassi pulberkustutid) massiga 6kg (Pilt 1).



*Pilt 1. Tulekustuti.*

Kustutid asuvad üldkäidavates kohtades. Hoonete igal korrusel on vähemalt kaks tulekustutit. Need asuvad koridorides ja trepikodades. Lisaks on köögis CO2 kustuti. Kustutite asukohad on märgistatud. Need kustutid on mõeldud tahkete, vedelate ja gaasiliste ainete ning pingestatud elektriseadmete põlemise kustutamiseks.

Koolis on automaatne tulekahjusignalisatsioonisüsteem (ATS), mis annab tulekahju tekkimisel häirekellade helistamisega sellest märku ja saadab teate turvafirmasse.

ATS rakendub tööle, kui tulekahjuandurid reageerivad põlemisel eralduvale kuumusele või suitsule või kui vajutatakse tulekahju teatenupule. Erandkorras võib süsteem rakenduda ka rikke tagajärjel (tolmused andurid jms). Saabunud tulekahjuteade läheb ATS keskseadmesse (Pilt 2), mis kajastab tsooni, kust signaal saabus ning hoones rakenduvad ATS häirekellad. Peale ATS häirekellade rakendumist seiskub hoones ventilatsioonisüsteem ning sulguvad automaatsulguritega varustatud tuletõkkeuksed, mis paiknevad galerii ja peamaja vahel. ATS tulekahjuteade läheb Forus häirekeskusesse, häirekeskusest võetakse ühendust kooli esindajaga. Päästemeeti häirekeskusesse teavitatakse juhul, kui kooli esindaja arvab olevat selleks vajadust või automaatselt, kui ei saada kooli esindajat kätte. Ligikaudu 10 minuti jooksul saabub sündmuskohale päästeteenistuse ekipaaž.



Pilt 2. ATS keskseade.

Tulehäire-signaali käsitsi käivitamiseks on koolis igal korrusel 1-3 tulekahju teatenappu (Pilt 3).



*Pilt 3. Tulekahju teatenapp.*

Elektrivarustuse katkemise puhuks on koolis turvavalgustuse süsteem, mis valgustab evakuatsiooniteid üks tund. Peahoone ja galerii on eraldatud tuletõkkeuksega evakueerumise edukaks tagamiseks.

### **Tuleohtlikkuse kirjeldus**

Koolis töötab inimese järelevalveta pideva töörežiimiga palju elektrilisi seadmeid nagu soojasõlmed, ventilatsioonide süsteemid, elektrilised soojendussüsteemid, külmikud, turvavalve süsteem, videovalve, koolikella süsteem, ajanäidu süsteem, sporditabloo, valgustus, arvutivõrgu seadmed. Samuti on osaliselt pingestatud ooterežiimil olevad seadmed nagu arvutid, projektsiooniseadmed. Kõik need seadmed kannavad endas võimalikku tuleohtu. Ohtu kujutavad ka inimese juuresolekul töötavad elektriseadmed (projektorid, elektrilised tööriistad, köögi abiseadmed, pliivid). Elektriseadmete kasutamise normidele vastavust kontrollib käidu korraldaja.

Tehnilised tuleohud:

1. Elektrilühis- rikked juhtmetes (juhtmed katki, isolatsioon kahjustatud), pistikupesades (pistikupesad katki), ühendustes (isetehtud ühendused, halb isolatsioon). Õnnetuste



vältimiseks kontrollida visuaalselt elektriseadmete ja juhtmete korrasolekut.

1.1. Vigade avastamisel seadet mitte kasutada!

1.2. Mitte ühendada pistikupesasse või pikendusjuhtmesse suuremat võimsust kui tootja juhendis ette nähtud!

1.3. Kasutada elektriseadet vastavalt kasutusjuhendile!

1.4. Mitte kasutada ajutisi elektrijuhtmeid!

1.5. Kasutades poolil olevat pikendusjuhet, keri alati juhe poolilt maha, et poolil olevad juhtmed üle ei kuumeneks.

NB! Hoida kilbiruum puhas põlevmaterjalidest!

NB! Korraldada elektriseadmete kontroll elektriohusseadusest tuleneva sagedusega (sõltuvalt paigaldise liigist kord 5 või 10 aasta jooksul)

1.6. Tööpinkide rikked: tööõpetuse ruumides asuvate puidu ja metallitööpinkide rikked nagu ülekuumenemine, mehhaaniliste sädemete tekkimine jms. Õnnetuste vältimiseks hooldada ja kontrollida seadmeid vastavalt kasutusjuhendile ja selles ettenähtud sagedusega. Samuti õpetajal valvata seadmete kasutamise järele.

1.7. Kõõgiseadmete rikked: hooldada ja kontrollida seadmeid (kasutatavad ahjud, pliivid, külmikud jms) vastavalt kasutusjuhendile ja selles ettenähtud sagedusega.

Inimtekkelised tuleohud:

1. Hooletu suitsetamine: Kallavere Keskkooli territooriumil on suitsetamine keelatud! Kooli personalil jälgida pisteliselt tualette, nurgataguseid jne, et ennetada suitsetamist.
2. Lahtise tule kasutamine– keemia tundides kasutatavaid põleteid mitte jätta järelevalveta. Küünalde põletamisel asetada need kindlale ja mittepõlevale alusele.
3. Rasva süttimine toiduvalmistamisel– toiduvalmistamisel kasutatavaid seadmeid puhastada selliselt, et oleks välistatud rasvaine süttimine! Rasva süttimisel mitte kustutada seda veega, vaid vastava kustutiga!
4. Puidutolmu süttimine tööõpetuse ruumides– puidutolm on teatud hulgas õhus plahvatusohtlik, seepärast on oluline hoida tööõpetuse klass pidevalt puhas.

Tööõpetuse ruumides vältida lahtise tule kasutamist, samuti sädemeid tekitavaid tegevusi puutööklassis!

5. Kuritahtlik rünne kooli ja selle õpilaste vastu süütamise kaudu- koolis ega evakuatsiooniteedel ei ladustataks põlevaineid, mis soodustaksid süütamist.

NB! Erilist tähelepanu pöörata tööõpetuse ruumidele ning sealsele tuleohutusele, kuivõrd põlevmaterjali hulk neis on suur!

Põlevmaterjalid ja ohtlikud ained (hoiukohad, kogused, nimetused, juhised hoidmiseks):

1. Põlevmaterjale ja ohtlikke aineid leidub väga väikestes kogustes kooli keemiakabinetis. Ohtlikke aineid tuleb hoida isoleeritult (kinnistes anumates) ning füüsiliselt ainete kokkusobimise põhimõttel (üksteisega ohtlikult reageerivad ained eraldada).

Iga töötaja on vastutav tuleohutusnõuete täitmise eest oma ametikohustuste ulatuses.

### **Tulekahju korral tegutsemise juhised**

#### **Tulekahju avastamine**

Tulekahju avastamine toimub tulekahjutunnuste nägemisel või kui ATS reageerib tekkivale suitsule või kõrgele temperatuurile ja hoones käivituvad häirekellad.

#### **Tulekahju avastanud töötaja**

1. Lõpetada pooleliolev tegevus.
2. Kasutab häält, hüüdes tulekahju (informeeri läheduses olevaid inimesi).
3. Käivitada tulekahju teatenupust ATS häirekellad.
4. Teostada hädaabikõne telefonile 112.
5. Võimalusel alusta kohe tulekahju kustutamist seintel asuvate pulberkustutitega.
6. Alusta evakuatsiooniga.

NB! Kui tuvastad põlengu, mida on võimalik kohe kustutada, võta seinalt tulekustuti ja kustuta tulekahju. Peale kustutamist teavita juhtumist direktorit või haldusjuhti.

### **Tulekahju avastanud tuleohutuse eest vastutava isiku tegevus häirekellade rakendumisel**

1. Lõpetada pooleliolev tegevus, võtta kaasa telefon;
2. vaigistada ATS-ist sireenid, selgitada välja häiret andva anduri asukoht ja põhjus;
3. kui reaalselt tuleohtu ei ole, siis teatada sellest direktorile ja turvafirmasse (telefon 619 1899), taastada ATS normaalolek (kui võimalik), käivitada ventilatsioonid ja teha vastav sissekanne ATS päevikusse;
4. kui on tegemist tulekahjuga, siis taaskäivita häirekellad teatenupust või ATS kilbilt;
5. teostada hädaabikõne telefonile 112;
6. anda evakuatsiooni juhile korraldus evakuatsiooni läbiviimiseks ja infot tulekahju kohta;
7. informeerida tulekahjust lähedal olevaid inimesi ja anda neile korraldus selle kustutamiseks olemasolevate vahenditega võimaluste piirides.

### **Tulekahjust teavitamise juhised**

Tulekahju avastanud töötaja on kohustatud sisse lülitama tulekahju häiresireeni. Seda saab teha tulekahju teatenuppudest. Tulekahju avastanud töötaja peab viivitamatult teatama sellest päästeteenistuse telefonil 112, edastama andmed tulekahju kohta, teatama korruse ja ruumi ning mis põleb, nimetama oma perekonnanime, ametinimetuse ning vastama valvetöötaja esitatud küsimustele.

Telefon asub koolis kantselei-, haldusjuhi ja direktori kabinetis. Algekooli majas asub telefon administraatori kabinetis.

Teatama tulekahjust haldusjuhile telefonil 5364 9900, direktorile telefonil 5324 6900. Haldusjuhi äraolekul helistada õppejuhi telefonil 6060 851. Vajadusel hoiatama ohtu sattunud inimesi (näiteks söökla personal).

### **Evakuatsioonikorralduse edastamine**

Koolimajas on kokkuleppelisteks evakuatsioonikorraldusteks järgmised märguanded:

1. ATS häirekellade teistkordne rakendumine.
  - 1.1. ATS häirekellade esimese rakendumise korral tuleb olla valmis evakueerumiseks (evakuatsiooni eelteade) ja oodata edasisi korraldusi.
  - 1.2. ATS häirekellade teistkordne rakendumine on märguanne sellest, et koolimajast evakueerumine on kohustuslik.

### **Evakuatsiooni läbiviimise juhised**

Hoonest evakueerumine on kohustuslik koheselt pärast tulekahjutunnuste nägemist, tulekahju häirekellade teistkordset rakendumist või peale suusõnalist evakuatsioonikorralduse saamist. Kuna tavaliselt on koolis lapsed, siis on igal hoones viibival kooli töötajal evakuatsiooni korral vastutus (ülesanded) evakuatsiooni ohutu läbiviimise eest. Olevalt evakueerumise ajast jagunevad kooli töötajad oma ülesannetelt erinevalt. Need töötajad, kellel momendil lastega tööd ei ole, kogunevad ATS keskseadme lähedusse (peamajas spordihoone riietehoiu ees, algkooli majas administraatori kabineti juures) tuleohutuse eest vastutavalt isikult oma ülesande saamiseks.

### **Lasterühmaga töötava õpetaja evakueerumine**

ATS häirekellade esimese rakendumise korral lõpetada koheselt pooleliolev tegevus, hinnata visuaalselt evakuatsiooniteede olukorda, selgitada õpilastele olukorda ja olla valmis evakueeruma (vahetunni ajal tundi alustav klass).

ATS häirekellade teistkordse rakendumise korral sulgeda aknad, võtta kaasa laste nimekiri ja registreerimisleht seinal olevast taskust (Lisa 10) ja lahkuda viimasena klassist, sulgeda uks, evakueeruda koos lastega hoonest kasutades selleks lähimat võimalikku evakuatsiooniväljapääsu. Nähes evakuatsiooniteele jäävates ruumides inimesi, sundige sealviibijaid evakueeruma. Hoonest väljudes suunduge kokkulepitud kogunemiskohta (**Lisa 9**).

1. Evakueeritud lapsed üles rivistada, üle lugeda ja kontrollida nende kohalolekut nimekirja järgi;
2. tulemused teatada juhiabile, kes teatab tulemused evakuatsioonijuhile (haldusjuhile);
3. jääda paigale ja oodata järgnevaid korraldusi evakuatsiooni juhilt.

### **Ülesande saava töötaja evakueerumine**

Need on kooli töötajad, kes evakueerumise momendil ei tööta õpilastega.

1. Koguneda ATS keskseadme lähedusse tuleohutuse eest vastutavalt töötajalt (haldusjuhilt) ülesande saamiseks;
2. peale ülesande täitmist evakueeruda kogunemiskohta ning kanda ülesande täitmise tulemused ette evakuatsiooni juhile;
3. oodata järgnevaid korraldusi evakuatsiooni juhilt.

### **Administraatorite tegevus evakuatsiooni korral**

1. Algkooli maja administraator teeb lukust lahti kõik kolm välisust ja tagumise värava.
2. Peamaja administraator avab vastavalt vajadusel trepikodade vaheuksed, välisuksed, mõlemad autoväravad ja jalgvärava.

### **Tuleohutuse eest vastutava isiku tegevus evakuatsiooni korral**

Kallavere Keskkoolis on tuleohutuse eest vastutav isik haldusjuht Ain Luks, telefon 5364 9900.

1. Peale tulekahju avastamist ja evakuatsiooni käivitumist püüda asuda ATS keskseadme läheduses;
2. majas mitteviibimise korral või puhkusel viibides on vastutav isik direktor. Mõlemate puudumise korral asendab evakuatsioonijuhti õppejuht;
3. koguda kokku kohale saabunud ülesandeta töötajad ja jagada nende vahel vajalikud ülesanded:

- 3.1. töötajatele jagatavateks ülesanneteks on muuhulgas aidata kustutada tulekahju, hoiatada ohtu sattunud inimesi, aidata evakueeruda neil, kes abi vajavad, kontrollida üle koolihoone ruumid, kas kedagi pole sees, kas kõik aknad ja uksed on suletud, kas peamaja ventilatsioonid (köök, tehnoloogiaklass, keemiaklass) on välja lülitatud, hoonesse sissepääsu uksed tuleb võtta valve alla. Pärast ülesande täitmist evakueeruda ja kanda tulemustest ette evakuatsiooni juhile.
4. peale inimeste evakueerumist lülitada häirekellad välja;
5. kanda olukorrast ette evakuatsiooni juhile;
6. päästemeeskonna saabudes teavitada neid olukorrast (tulekahju asukoht, kas hoones on inimesi, kust saab vajadusel välja lülitada elektrivarustuse),
7. jääda samasse kohta paigale kuna olukorra muutudes võidakse soovida lisainfot.

#### **Evakuatsioonijuhi tegevus**

1. Päästa vahetus ohus olijad ning jaga ülesande, kui abistajaid on rohkem;
2. anna evakuatsioonihäire;
3. helista 112;
4. kustuta esmaste tulekustutusvahenditega;
5. teavita kooli direktorit;
6. naase võimalikult kiiresti oma klassi juurde ja võimalusel evakueeri õpilased suundudes kokkulepitud kogunemiskohta.

#### **Evakuatsioonihäire**

1. ATS häirekellade rakendumise korral lõpetada tööalane tegevus;
2. säilita rahu;
3. tekitada ja hoida kontakti tuleohutuse eest vastutava isikuga, kellelt saab infot tulekahju olemasolu ja asukoha kohta;
4. võta seinalt olevast evakuatsioonitabeli taskust registreerimisleht;
5. anna õpilastele korraldus evakueeruda, korda peamised juhised:

- 5.1. rahulikult;
  - 5.2. asjad jäävad klassi;
  - 5.3. liigutakse sobivaimat teed pidi kokku lepitud kogunemiskohta;
  - 5.4. kui valjuhääldist antakse teistsugused korraldused, lähtutakse neist;
  - 5.5. ülemistelt korrustelt tulijatel on trepil eesõigus.
6. kui koridoris on suitsu, kontrolli enne õpilaste evakueerimist, kas evakuatsioonitee on väljumiseks ohutu;
  7. sulge aknad ja ukсед, ära lukusta!
  8. võta kaasa klassi nimekiri (kui kool kasutab elektroonilist õppeinfosüsteemi, ole valmis edastama info puudujate ja tunnis viibinud õpilaste kohta).
  9. evakueeruda hoonest kogunemiskohta ja koguda kokku loendustulemused;
  10. koguda infot sündmuste kohta (kes mida nägi, kuhu võib sündmus arenenud olla, kas on lõksu jäänud inimesi või ohvreid);
  11. võtta vastu saabuv päästeteenistus ja anda päästejuhile esmane info;
  12. anda edasised korraldused evakueerunutele.

### **Suitsuse koridori läbimine evakueerudes**

1. Võimalusel tee eelnevalt kindlaks, milline evakuatsiooniteekond on väljumiseks kõige ohutum;
2. kui pead läbima suitsuse koridori, hoia madalale, kus õhk on puhtam;
3. võimalusel kata suu ja nina niiske riidega;
4. liikudes toeta käega vastu seina, et säilitada õige suund;
5. klass peab püsima koos;
6. hoonest välja jõudes tuleb liikuda kokkulepitud kogunemiskohta;
7. kogunemiskohas kontrolli, et kõik ruumist väljunud lapsed on sinuga, edasta info (täidetud registreerimisleht) juhiabile.

### **Evakuatsioonihäire vahetunnis**

1. Nii õpilased kui õpetajad liiguvad kiiresti kokkulepitud kogunemiskohta, järgides evakuatsioonimärgistust;
2. kogunemiskohas otsivad õpilased üles õpetaja, kelle tunnis nad viimati viibisid;
3. klass peab kogunemiskohas koos püsima seni, kuni päästetööde juht või kooli direktor annab edasised korraldused;
4. klassiga viimati tunnis olnud õpetaja loeb õpilased üle ja annab info juhiabile;
5. puudujate korral teeb õpetaja koos klassiga kindlaks, kas õpilane on puudunud terve päeva, kas ta läks koolist ära või on oht, et ta on jäänud koolimajja. Õpetaja edastab info;
6. igas klassis tuleb kasutada n-ö naabrivalvet: küsida kõigilt, kas pinginaaber oli enne kohal ja kas nüüd ka on.

### **Evakuatsioonihäire pärast tunde**

1. Kõik liiguvad kiiresti koolimajast välja järgides evakuatsioonimärgistust;
2. täiskasvanud väljuvad ruumist viimasena veendudes enne, et ruumis ei ole rohkem inimesi;
3. evakueerunud kogunevad kooli staadionile, kui ilmastiku- või õnnetuse oludest tingituna on sinna kogunemine takistatud, tuleb koguneda algkooli või peamajja.
4. kogunemiskohas koondavad täiskasvanud andmed selle kohta, kas kõik isikud on haridusasutusest väljunud;
  - 4.1. ringide juhid kontrollivad kohalolijaid ringide nimekirjade alusel;
  - 4.2. koolimajas viibinud õpetajad koondavad õpilased ja püüavad selgust saada, kas on võimalik, et keegi on jäänud koolimajja;
5. info antakse üle päästetööde juhile.



### **Mittevastutava isiku tegevus evakueerumisel**

Need on isikud, kellel ei ole vastutust evakuatsiooni läbiviimise eest. Siia kuuluvad meditsiini- ja toitlustusteenust osutavad töötajad, külalised ja ruumide rentijad:

1. Kuuldes evakuatsiooni korraldust lõpeta koheselt pooleliolev tegevus;
2. evakueeru hoonest kasutades selleks lähimat evakuatsioonipääsu;
3. hoonest väljudes suunduge kokkulepitud kogunemiskohta;
4. selgitage välja, kas teie kaastöötajad on hoonest evakueerunud;
5. kui selgub, et mõni kaastöötaja on jäänud kadunuks, tuleb sellest teada anda evakuatsiooni juhile;
6. jääda paigale kuni edasiste korralduste saamiseni.

### **Kogunemiskoht**

Pärast hoonest evakueerumist peavad kõik hoones viibinud inimesed liikuma määratud kogunemiskohta. Kogunemiskoht on kokkuleppeliselt koolimaja taga olev korvpalli- ja tenniseväljak. Külma ilma korral on kogunemiskoht peamaja evakuatsiooni korral algkooli maja ja algkooli maja evakuatsiooni korral peamaja spordisaal.

Kogunemiskohas:

1. Kontrolli õpilaste kohalolekut;
2. edasta info, kui palju õpilasi oli tunnis, kui palju puudus, kui palju jõudis kogunemiskohta juhiabile;
3. kogunemiskohta tuleb jääda seniks, kuni päästemeeskonna juht või tuleohutuse eest vastutav isik annab järgmised korraldused.

### **Tulekahju kustutamine ja leviku piiramine**

Kui tulekahju saab alguse sinu töökoha läheduses, informeeeri tulekahjust läheduses olevaid inimesi, käivita ATS häirekellad, helista koheselt 112 ja alusta koheselt tulekahju kustutamist seintel asuvate pulberkustutitega.

Juhul, kui tulekahju on levinud suuremale alale (kogu ruum) või on tegemist paksu suitsu ja suure kuumusega, on peamiseks eesmärgiks selle piiramine ja lokaliseerimine ruumide piires. Selleks tuleb sulgeda ukсед põlengu piirkonnas takistades sellega tule kiiret levikut ning vähendades hapniku peale voolu.

Samuti tagab uste sulgemine ohutuma evakuatsiooni (suits ei levi evakuatsioonitrepikodadesse).

### **Pulberkustuti kasutamine tulekahju korral**

Koolis on kasutamiseks ainult ABC tüüpi 6kg pulberkustutid, mis sobivad ka elektriseadmetele.

1. Kustuti kasutamiseks eemalda esmalt splint kustuti päästikust;
2. suuna kustuti väljalaskeava leegile, vajuta päästikule;
3. tule kustutamise ajal hoiduda leegist 1m kaugusele;
4. väli tingimustes tuleb kustutajal tulekolde suhtes valida tuulepealne asend;
5. maha valgunud põleva vedeliku kustutamist tuleb alustada äärtelt ning järk-järgult katta tulekustutusainega kogu põlev pind;
6. lahtises madalate äärtega nõudes süttinud vedeliku kustutamisel tuleb tulekustutusaine suunata vedeliku pinna suhtes kaldu, soovitatavalt vastu mahuti seinu. Selliselt kustutades valgub tulekustutusaine alla ja katab põleva vedeliku pinna, isoleerib selle ümbritsevast hapnikust ning kustutab põlemise. Tahkete esemete ja materjalide kustutamisel tuleb kustutusaine suunata kõige intensiivsema põlemise kohta;
7. põlevale pinnale tulekustutusainet kandes tuleb kustutada leeki järkjärgult väiksemaks.

### **Päästemeeskonna vastuvõtmine**

Päästemeeskond jõuab sündmuskohale 5-10 minutit pärast ATS häirekellade rakendumist. Oluline on, et selleks ajaks on suudetud läbi viia evakuatsioon ja evakuatsioonijärgne loendus.

Saabuva päästemeeskonna võtavad vastu tuleohutuse eest vastutav töötaja ja evakuatsiooni juht, kes annavad päästetööde juhile esmase vajaliku info:

1. Tulekahju tekkekoht ja ligipääs selleni.
2. Kas evakuatsioon on läbi viidud ja millised on loendustulemused?
3. Kas hoones on inimesi ja kus nad võivad asuda?
4. Kust saab välja lülitada elektrivarustuse?

Peale esmase info andmist tuleb objekti esindajal jääda kättesaadavaks (paikneda samas kohas), kuna olukorra muutudes võidakse soovida lisainfot.

### **Lõppsätted**

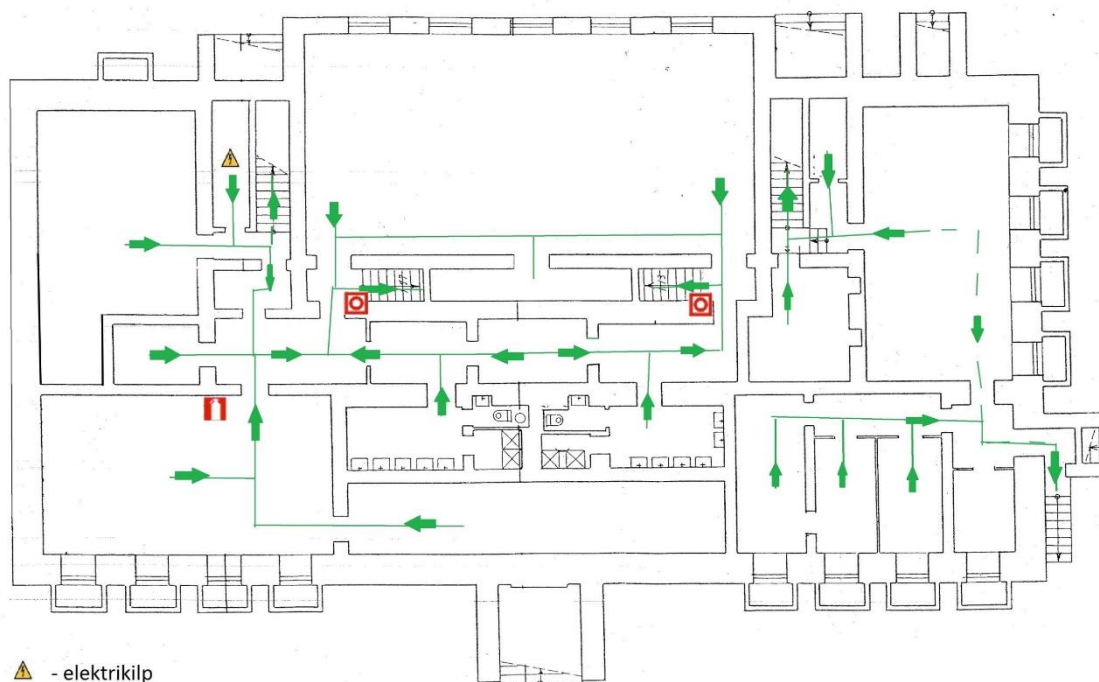
Kallavere Keskkooli tulekahju korral tegutsemise plaan on koostatud tulenevalt Tuleohutuse seaduse § 6 lg 3, mille kohaselt on Kallavere Keskkoolil kohustus koostada tulekahju korral tegutsemise plaan ning üks kord aastas korraldada koolis evakuatsiooni ja tulekahju korral tegutsemise õppus.

Käesolev Kallavere Keskkooli tulekahju korral tegutsemise plaan kehtib alates 18.09.2024.

**Lisad**

**LISA 1. Peamaja 0. korruse evakuatsiooniplaan**

**EVAKUATSIOONIPLAAN**



▲ - elektrikiip

◻ - tulekahju teatenupp

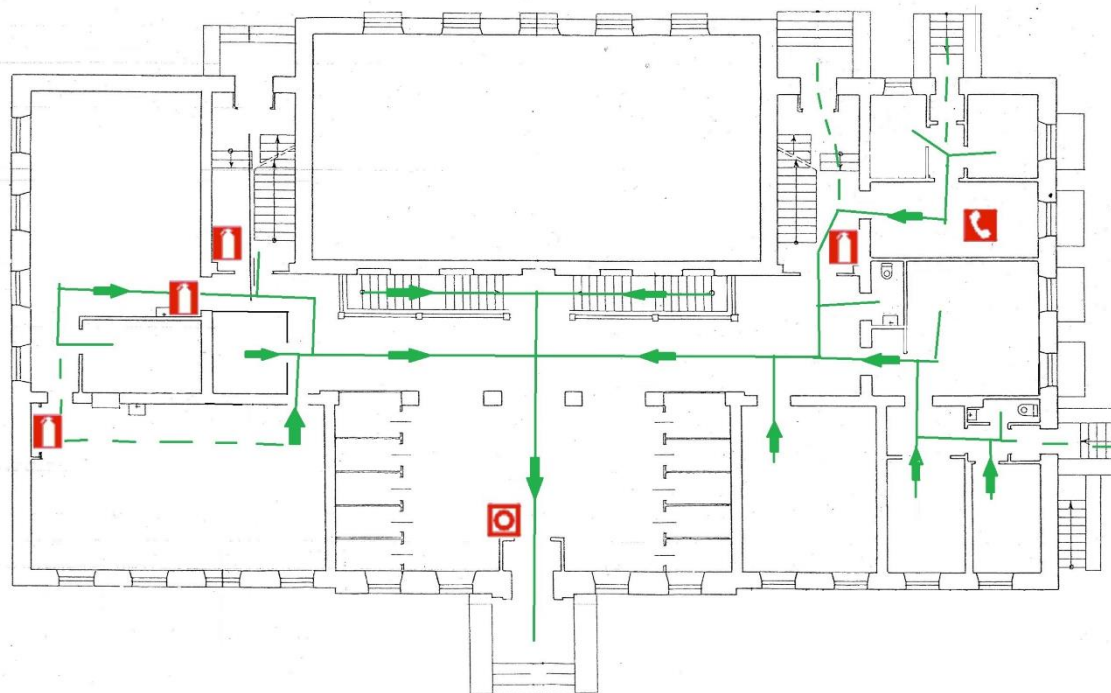
▬ - tulekustuti

→ - evakuatsiooni tee ja -suund

● Teie asukoht

LISA 2. Peamaja I. korruse evakuatsiooniplan

# EVAKUATSIOONIPLAAN



☐ - tulekahju teatenupp

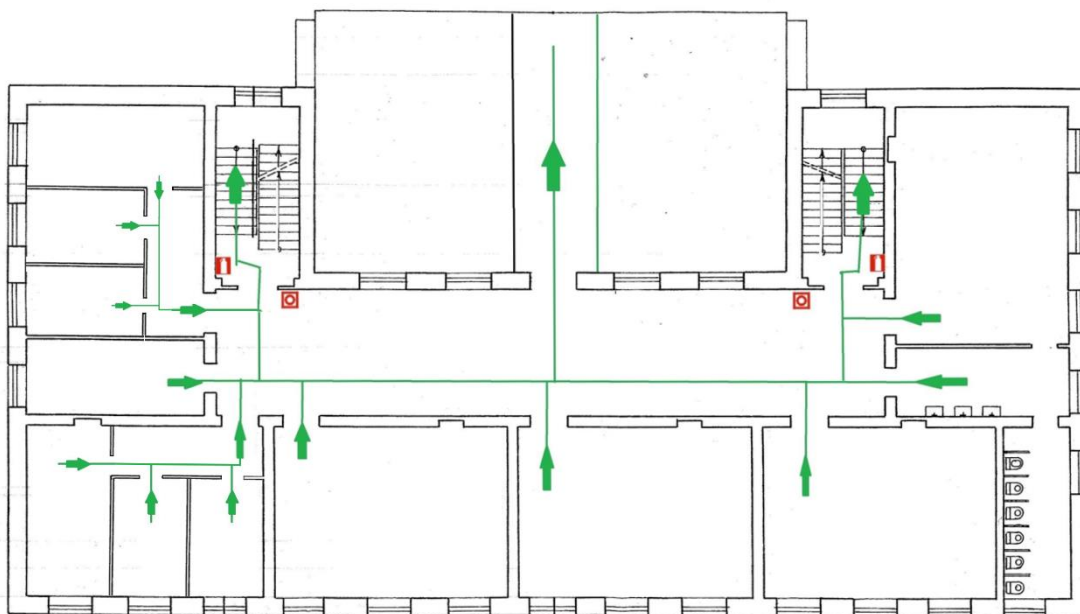
I - tulekustuti

→ - evakuatsiooni tee ja -suund

● Teie asukoht

LISA 3. Peamaja II. korruse evakuatsiooniplaan

# EVAKUATSIOONIPLAAN



☐ - tulekahju teatenupp

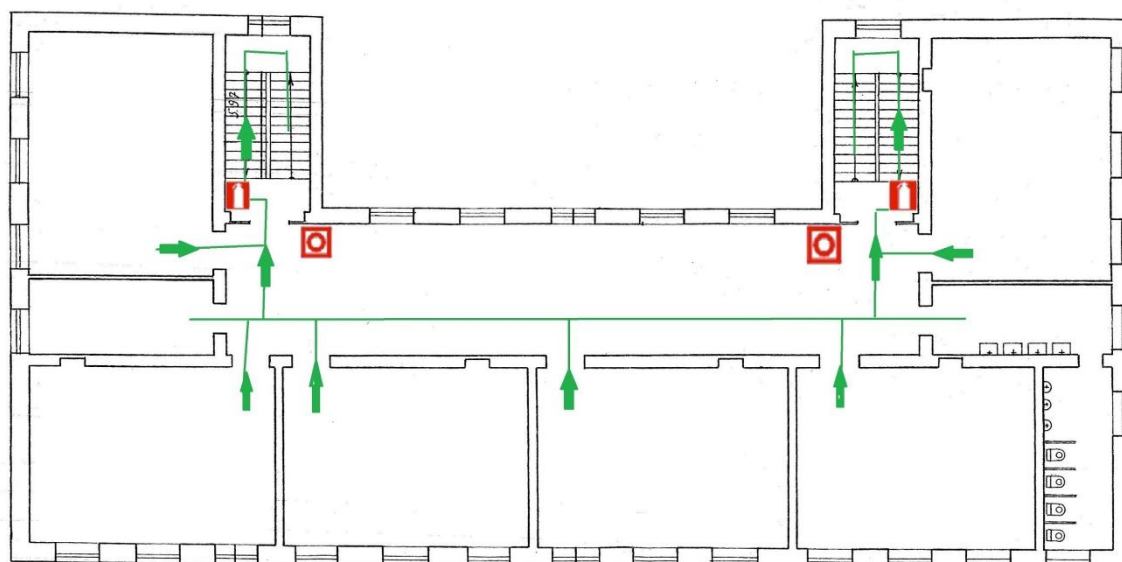
F - tulekustuti

→ - evakuatsiooni tee ja -suund

● Teie asukoht

LISA 4. Peamaja III. korruse evakuatsiooniplaan

# EVAKUATSIOONIPLAAN



☐ - tulekahju teatenupp

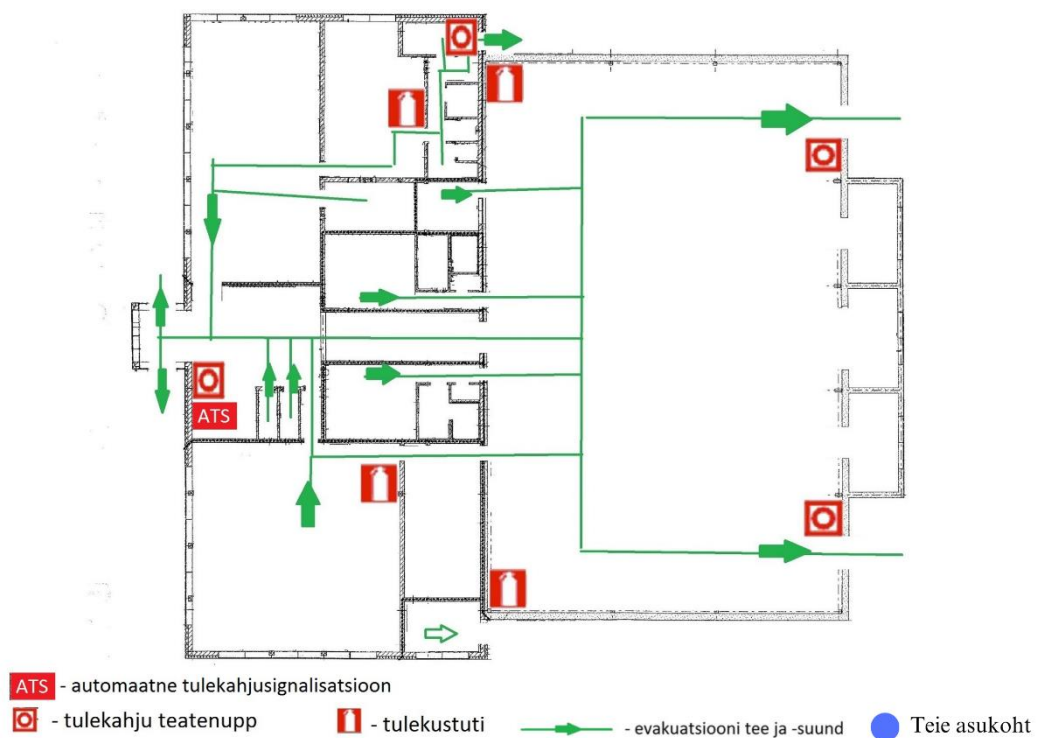
🔥 - tulekustuti

➔ - evakuatsiooni tee ja -suund

● Teie asukoht

## LISA 5. Spordihoone I. korruse evakuatsiooniplaan

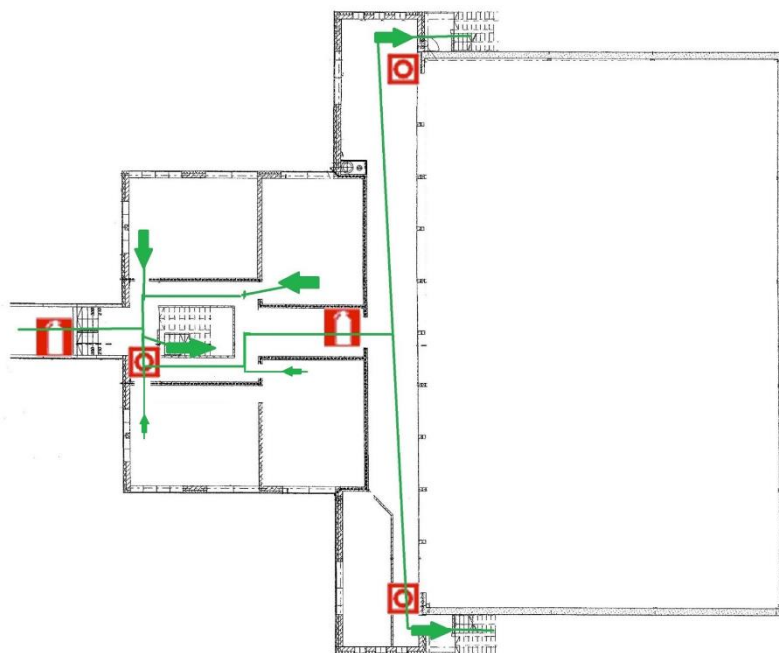
# EVAKUATSIOONIPLAAN





LISA 6. Spordihoone II. korruse evakuatsiooniplaan

EVAKUATSIOONIPLAAN



☐ - tulekahju teatenupp

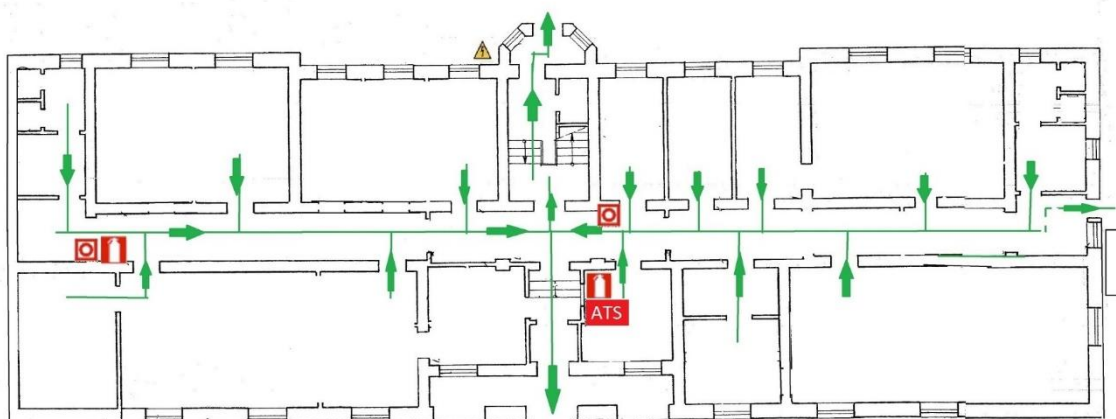
I - tulekustuti

→ - evakuatsiooni tee ja -suund

● Teie asukoht

LISA 7. Algkooli maja I. korruse evakuatsiooniplaan

EVAKUATSIOONIPLAAN



☐ - tulekahju teatenupp

🔥 - tulekustuti

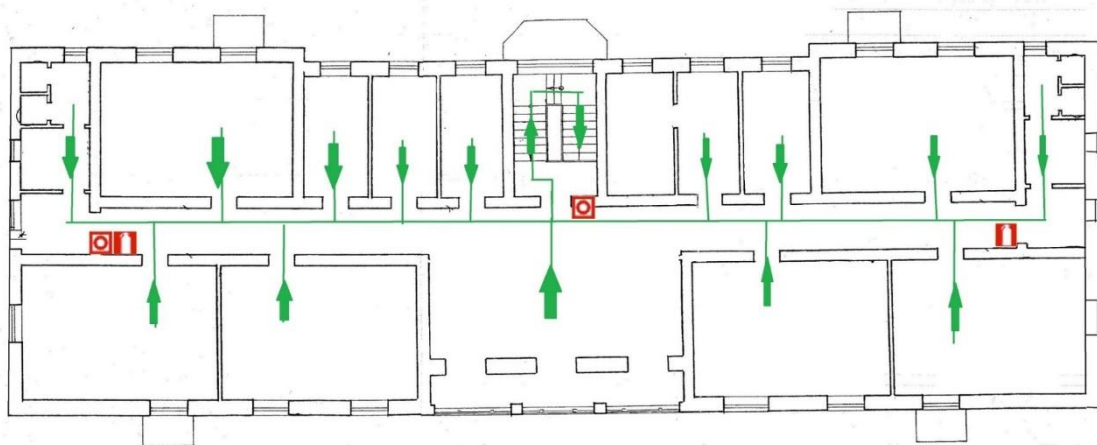
➔ - evakuatsiooni tee ja -suund

⚡ - elektrikilp

ATS - automaatne tulekahjusignalisatsioon

**LISA 8. Algkooli maja II. Korruse evakuatsiooniplaan**

**EVAKUATSIOONIPLAAN**

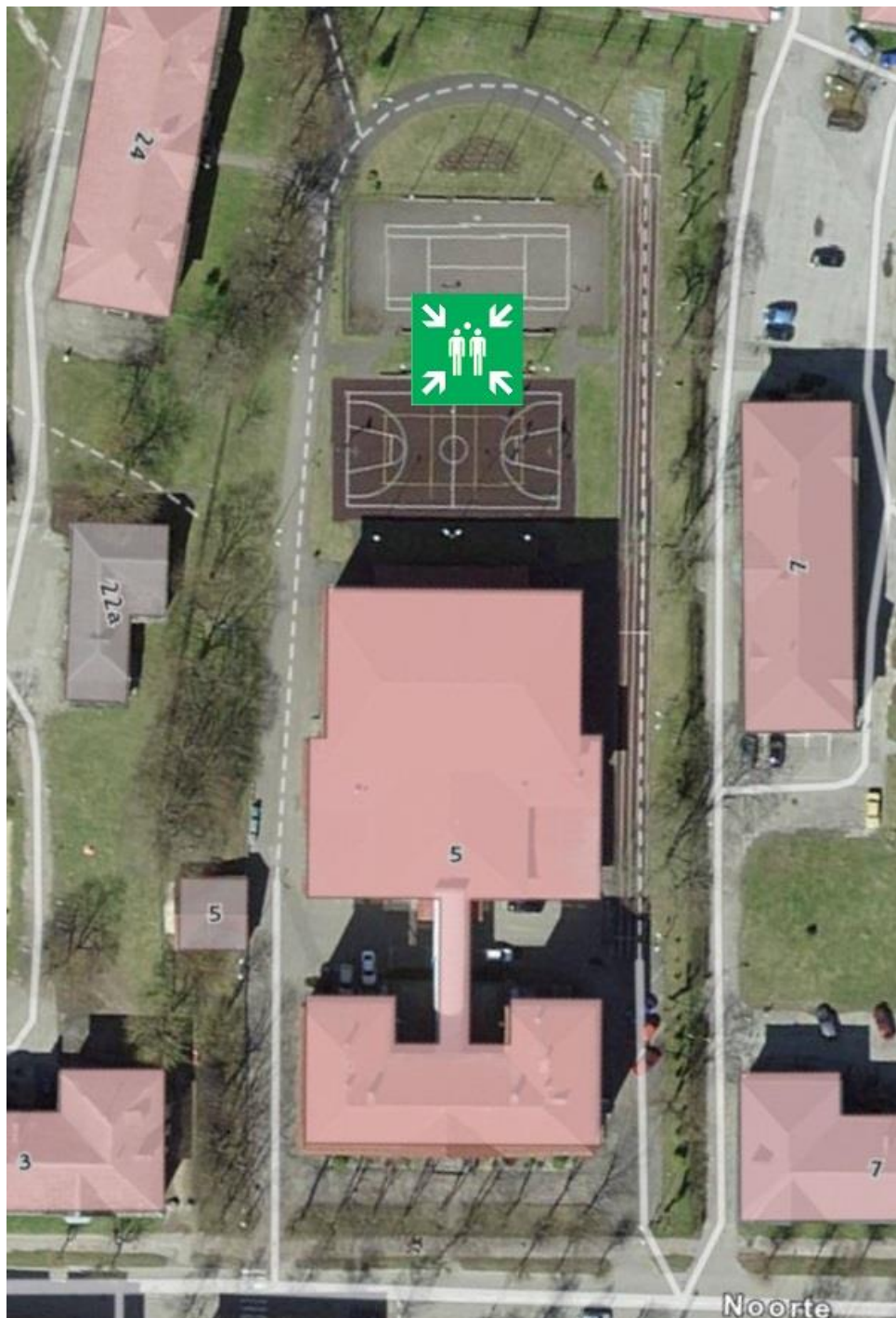


☒ - tulekahju teatenupp

☒ - tulekustuti

➔ - evakuatsiooni tee ja -suund

**LISA 9. Kogunemiskoha plaan**



### LISA 10. Andmed evakuatsiooni korral

#### Andmed evakuatsiooni korral

Klass: .....

Õpilaste arv klassis: .....

Koolist puudujad (nimed):

.....  
.....  
.....

Kohalolijad õues (õpilaste arv): .....

Puudujad õues (nimed):

.....  
.....

Õpetaja nimi: .....

#### Andmed evakuatsiooni korral

Klass: .....

Õpilaste arv klassis: .....

Koolist puudujad (nimed):

.....  
.....  
.....

Kohalolijad õues (õpilaste arv): .....

Puudujad õues (nimed):

.....  
.....

Õpetaja nimi: .....

#### Andmed evakuatsiooni korral

Klass: .....

Õpilaste arv klassis: .....

Koolist puudujad (nimed):

.....  
.....  
.....

Kohalolijad õues (õpilaste arv): .....

Puudujad õues (nimed):

.....  
.....

Õpetaja nimi: .....

#### Andmed evakuatsiooni korral

Klass: .....

Õpilaste arv klassis: .....

Koolist puudujad (nimed):

.....  
.....  
.....

Kohalolijad õues (õpilaste arv): .....

Puudujad õues (nimed):

.....  
.....

Õpetaja nimi: .....

**LISA 11. Tulekahju korral tegutsemise plaaniga tutvunute register**

Jrk nr	Eesnimi	Perekonnanimi	OLEN TUTVUNUD TULEKAHJU KORRAL TEGUTSEMISE PLAANIGA	
			Allkiri	Kuupäev
1.				
2.				
3.				
4.				
5.				
6.				
7.				
8.				
9.				
10.				
11.				
12.				
13.				
14.				
15.				
16.				
17.				
18.				
19.				
20.				